



À la  
SPINALIENNE

Une vitrine de  
marque pour  
le centre-ville

## ACORISQUES

# Avancez en toute sérénité !

Accidents domestiques, cambriolages, dégâts des eaux... Les imprévus peuvent survenir à tout moment et engendrer des conséquences financières importantes. Pour vous accompagner face à ces situations, ACORIS Mutuelles propose des solutions de protection adaptées et performantes.

### AUTOMOBILE

Que vous soyez responsable ou victime d'un accident, une bonne couverture est essentielle. Avec les garanties ACORIS Mutuelles, vous êtes protégé contre le vol de votre véhicule, les dommages causés ou subis, le bris de glace, et bien d'autres aléas du quotidien.

### HABITATION

Votre logement est le cœur de votre histoire familiale, un bien précieux à protéger. Cambriolage, incendie, catastrophes naturelles... nous anticipons tous les risques que vous soyez locataires ou propriétaires. Et également si vous échangez votre maison ou si vous êtes en colocation : nos contrats s'adaptent à votre style de vie.

### ACCIDENTS DE LA VIE PRIVÉE

Parce que les accidents ne préviennent pas, cette assurance protège votre famille et vous-même face aux imprévus du quotidien : chutes domestiques, blessures lors de la pratique sportive, et bien plus encore.

### PROTECTION JURIDIQUE

Des litiges peuvent survenir à tout moment. Grâce à notre assurance Protection Juridique, bénéficiez d'un accompagnement par des experts, qu'il s'agisse d'un différend avec un voisin ou un prestataire. Lors d'une location saisonnière ou d'achats en ligne ...

### PACK TRAVEL + : Voyagez l'esprit tranquille

Vous résidez en France et rêvez de parcourir le monde ? PACK TRAVEL + d'ACORIS Mutuelles vous offre une couverture complète pour vos voyages.

Deux niveaux de garanties sont disponibles :

- Monde entier,
- Pays de l'Union Européenne.

Vos avantages\* :

- Remboursement à 100 % des frais réels dès le premier euro,
- Prise en charge des frais d'hospitalisation ou de rapatriement sanitaire,
- Assistance complète : juridique, retour anticipé, accompagnement en cas de décès ou hospitalisation,
- Couverture COVID-19 incluse.

Quelques chiffres : à l'étranger, une personne sur 20 risque d'avoir recours à son assurance, en sachant qu'un passage aux urgences coûte en moyenne : 135€ en Australie, 300€ en Thaïlande, 519€ au Canada et 717€ aux USA.

### ÉTUDIANTS : une solution pensée pour vous !

Que ce soit pour un stage ou un voyage à l'étranger, PACK TRAVEL vous accompagne partout. Étudiez, explorez, découvrez... en toute sérénité.

**Offre spéciale : bénéficiez de 10% de réduction sur l'assurance voyage du 1<sup>er</sup> au 31 janvier 2025** (voir conditions en agence).

ACORIS Mutuelles : votre partenaire de confiance pour avancer en toute sérénité.

**-10% de réduction sur mon assurance voyage\***

! Voir règlement en agence.

N°Cristal 09 69 36 10 20  
APPEL NON SURTAXE

**ACORIS**  
mutuelles

Un réseau d'agences au cœur de la Lorraine et de la Franche-Comté  
acorismutuelles.fr



# SOMMAIRE



24



38



10

5 ÉDITO

6 ARRÊT SUR IMAGE  
Marché de Saint-Nicolas

8 EN BREF

10 NOTRE VILLE CHANGE  
Quartier Champ-du-pin

12 GÉNÉRATION  
Guide Seniors

14 CITOYENNETÉ  
Budget participatif

16 PORTRAIT DE QUARTIER  
Saint-Laurent

18 COMMERCES  
Office du commerce

24 SÉCURITÉ  
Police municipale :  
Prévention et tranquillité publique

34 SPORT  
Patrick Remy, CAME Volley  
Le tir sportif

38 PAROLE DE CRÉATEUR  
Amélie Armao, il était une foi(s)

40 BMI

42 CINÉS PALACE

44 SORTIR

46 TRIBUNES

> Et au cœur du magazine,  
retrouvez le cahier détachable  
spécial musée de l'Image

COUVERTURE : IDENTITÉ VISUELLE OFFICE DU COMMERCE © SECTION 4

MAGAZINE MUNICIPAL D'INFORMATION DE LA VILLE - JANVIER - FÉVRIER 2025 - N°19 | Ville d'Épinal - Direction de la Communication - Hôtel de Ville - 9 rue du général Leclerc | tél. 03.29.68.50.28 | Courriel : communication@epinal.fr | Directeur de la publication : Patrick NARDIN | Rédaction en chef : Marc-Antoine MARTIN, Clément THIRIAU | Rédaction : Corentin DUPONT, Jordane ROMMEVAUX, Clément THIRIAU | Maquette et mise en page : Julie MENIGOZ, Magali HALVICK | Publicité : VD Conseils et Médias - 06 10 25 04 74 | Crédit Photos (DR) : Direction de la communication Ville d'Épinal, Drone Vosges, Communauté d'Agglomération d'Épinal, Musée de l'Image, Dominique ANDRÉS | Impression : socosprint - 88000 Épinal - ISSN : 0765-0760 | Distribution : Milee | Tirage : 20 000 exemplaires | Diffusion : 19 980 exemplaires.

PEFC 10-31-1880

Restez connectés !



# Recensement de la population 2025

## Répondre au recensement, c'est utile pour construire demain !

Encore plus simple par internet

🔍 [le-recensement-et-moi.fr](https://le-recensement-et-moi.fr)



Le recensement démarre le 16 janvier. Si vous êtes recensé cette année,  
vous serez prévenu par votre mairie.



“  
FAIRE RAYONNER  
ENSEMBLE L'ART DE VIVRE  
À LA SPINALIENNE  
”

Inauguration de l'Office du commerce le 29 novembre 2024

Chères Spinaliennes, chers Spinaliens,

En ce début d'année, je tiens à vous adresser à toutes et à tous, mes vœux de bonheur et de santé les plus chaleureux. L'année 2024 s'est achevée sur une lumineuse période de fêtes qui nous aura permis de partager de nombreux moments conviviaux, notamment grâce aux animations programmées durant tout le mois de décembre.

Le marché de Saint-Nicolas, qui a définitivement trouvé sa place au pied de la basilique Saint-Maurice, aura également largement participé au succès des festivités. Une réussite que nous devons en grande partie aux commerçants passionnés qui ont investi une quarantaine de chalets.

Cette fin d'année nous a de nouveau permis de mesurer l'importance des commerces pour une cité comme la nôtre. Participant à l'animation et au dynamisme du centre-ville, ils sont pourtant les premiers à souffrir directement des crises qui se succèdent et particulièrement celles qui impactent le pouvoir d'achat, sans parler de la concurrence accrue du e-commerce.

Consciente de ces enjeux et déterminée à poursuivre sa politique de soutien en faveur du commerce, la municipalité a ainsi missionné le cabinet Lestoux afin que celui-ci définisse, en étroite collaboration avec les commerçants eux-mêmes, une feuille de route et des actions concrètes pour bâtir le commerce spinalien de demain.

Parmi ces actions, il a été décidé de créer un Office du commerce, lequel a naturellement pris place en cœur de ville, rue des Minimes, avec pour objectif d'accompagner de façon personnalisée les commerçants d'Épinal, tout comme ceux qui souhaiteraient s'y installer pour profiter de son art de vivre.

Cette notion d'art de vivre nous a également inspirés dans la définition d'une marque de commerce de centre-ville dénommée *À la Spinalienne*. Plus qu'un simple nom, c'est une ode aux savoir-faire locaux et c'est une ligne de conduite qui repose sur la responsabilité de tous, à commencer par celle de la Ville, qui se doit d'offrir un cadre agréable et convivial, mais aussi celle des commerçants, qui doivent proposer des offres de qualité et un accueil personnalisé, et celle des consommateurs, qui peuvent, de leur côté, privilégier l'achat local pour favoriser l'activité du territoire où ils résident.

Vous trouverez toutes les informations liées à cette démarche dans ce numéro, lequel comprend par ailleurs un dossier spécial sur la sécurité, la prévention et la tranquillité publique.

À vous toutes et tous, je vous renouvelle mes meilleurs vœux pour cette année 2025 qui je l'espère, nous donnera l'occasion de faire rayonner ensemble l'art de vivre *À la Spinalienne* !

*Bonne Pectue,*

Patrick NARDIN  
Maire d'Épinal

# PAR-DESSUS LE MARCHÉ

On aurait bien prolongé le plaisir, continué de nous enivrer des doux effluves de cannelle et de vin chaud enveloppant le village implanté autour de la basilique. Déjà nous manquent ces moments hors du temps et ces flâneries au détour des étals commerçants. Le marché de Saint-Nicolas, désormais géré par la Ville, ne comptait pas moins de 43 chalets cette année. Un « village » étoffé, plus qualitatif et plus authentique, avec une large place faite à l'artisanat local et aux saveurs gourmandes du terroir. De jour et a fortiori de nuit, le site invitait à la balade et la convivialité, égayé par la majesté de l'édifice et le fameux carrousel, symbole de la magie de Noël. Au-delà, reste l'image d'une cité baignée de lumières : scintillantes dans les airs et dansantes sur terre, avec la marelle géante installée place des Vosges. On ne s'en lasse pas.





# EN BREF



Mélanie Thierry © Christophe Brachet - Supermouche productions - Incognita Studio



## ÇA TOURNE !

La Cité des images s'est transformée en décor de cinéma grandeur nature pour le tournage du film *Connemara*, inspiré de l'œuvre de l'auteur spinalien Nicolas Mathieu, et adapté sur grand écran par la société de production Supermouche basée à la Maison romaine.

Sous la houlette du réalisateur Alex Lutz, et durant près de cinq semaines, les acteurs Mélanie Thierry et Bastien Bouillon, qui campent les personnages principaux, ont pu donner la réplique au cœur de la patinoire de Poissompré, de l'hôtel de Ville, de commerces et bureaux privés avec Épinal comme toile de fond. Un film à retrouver sur grand écran à l'horizon 2026.



Alex Lutz © Christophe Brachet  
Supermouche productions  
Incognita Studio

## ACCUEIL RÉPUBLICAIN

Édouard Philippe, Premier ministre d'Emmanuel Macron de mai 2017 à juillet 2020, était en visite le 3 décembre dernier à Épinal. M. le Maire d'Épinal, Patrick Nardin, l'a accueilli à l'hôtel de Ville, en présence de Cédric Haxaire, délégué départemental du parti *Horizons*. L'ancien Premier ministre a découvert le guichet unique et rencontré les agents d'accueil et de l'état civil. Après un échange riche et constructif, ils se sont rendus, accompagnés par Michel Heinrich, président de la Communauté d'agglomération d'Épinal, au musée de l'Image pour une visite guidée des lieux et de l'exposition temporaire *Suivez-moi jeune homme*.



## 3 ÉTOILES POUR UN FUTUR DURABLE

Le 19 novembre dernier, à l'occasion du Salon des Maires, l'Ademe (Agence de l'environnement et de la maîtrise de l'énergie) a reconnu les efforts exemplaires de la Ville d'Épinal en matière de transition écologique, en lui décernant le label climat-air-énergie assorti de 3 étoiles. Ce label met en lumière ses initiatives concernant la mobilité douce, l'alimentation saine et locale dans les cantines ou encore la rénovation des logements du centre-ville grâce à l'opération *Épinal au cœur*.

## NOUVEAU PARKING EN VUE !

Après un long parcours administratif, la Ville est devenue propriétaire de l'ensemble des bâtiments situés entre les numéros 17 et 29 de la rue Saint-Michel. Cet ensemble immobilier vétuste a été démolit cet automne et il laissera place, début 2026, à un parking en plein air et arboré comptant 38 places de stationnement supplémentaires. Ses abords seront aménagés pour fluidifier la circulation et sécuriser l'accès à l'école Maurice Ravel. Après la démolition, le chantier restera inactif pendant plusieurs mois afin de laisser le sol se tasser.



## LA PROPRETÉ EST L'AFFAIRE DE TOUS

En matière de propreté, la Municipalité a en charge l'entretien des places publiques, des parcs, des quais de Moselle et des abords d'établissements communaux. En revanche, ce sont les habitants et les commerçants qui doivent nettoyer les trottoirs et les caniveaux le long de leur logement ou boutique. Par temps de neige, glace ou verglas, ceux-ci sont tenus de balayer la neige, casser la glace devant leur habitation, pour faciliter les passages des piétons, permettre l'écoulement de l'eau ainsi que le stationnement des voitures.

# MOMENT SUSPENDU

Dans le cadre du Projet de renouvellement urbain du quartier de Bitola-Champbeauvert, la Ville d'Épinal s'est dotée d'une nouvelle passerelle piétonne qui donne accès au sud de l'île du Champ-du-Pin depuis la rue David-et-Maigret.

Fabriquée par l'entreprise Framatec implantée à Dinozé, cette passerelle de 27 m de long pour 3,65 m de large a été posée le 3 décembre dernier. Elle sera ouverte aux piétons et cyclistes courant 2026.

Acquise par la Ville en 2021, l'île du Champ-du-Pin, d'une superficie de 1,5 hectare, au caractère confidentiel et sauvage, doit être aménagée tout au long de l'année 2025.

Grâce à la rénovation concomitante de la passerelle nord, une boucle de promenade sera ainsi créée au cœur d'un nouveau parc urbain réaménagé au bord de la Moselle.

## CHAMP-DU-PIN : LA MUE CONTINUE

Les habitants et les commerçants du quartier du Champ-du-Pin sont invités à une réunion publique le mardi 25 février 2025 à 18h30, au gymnase Viviani (75 rue de Remiremont). Les élus spinaliens et représentants d'Épinal Habitat présenteront l'avancement du projet de renouvellement urbain du secteur, les travaux réalisés en 2024, avant de présenter les études et les prochains chantiers, notamment sur le parc de l'île du Champ-du-Pin : création d'une promenade, belvédère, mobilier de pause et plantation. Un échange avec les habitants clôturera l'événement.



# SIMPLIFIER LA VIE DES SENIORS

Un nouveau guide pratique a été créé spécialement à l'intention des seniors, qui répertorie les informations utiles sur la ville d'Épinal. Membre actif de la commission *ad hoc* du Conseil des aînés, Christian Euriat nous présente le *Guide seniors*, disponible gratuitement à partir du 16 janvier (voir ci-contre).



**Christian Euriat**  
Membre actif du  
Conseil des aînés

**Christian Euriat, vous avez contribué, à l'élaboration du premier « guide seniors » de la Ville d'Épinal. Quelle est la genèse de ce projet ?**

Il y a eu une réflexion commune entre la municipalité et le Conseil des aînés afin de créer un document spécialement destiné aux seniors. L'idée était de proposer une publication qui concerne uniquement les personnes retraitées, qui répertorie les numéros et services importants de la Ville, ainsi que quelques reportages et portraits. Dans la forme, nous avons voulu en faciliter la lisibilité et la manipulation.

**Que contient-il ?**

C'est un guide pratique à destination des seniors rédigé en fonction de leurs

centres d'intérêt. On a voulu lui donner un côté vivant et concret qui correspond au vécu des gens. Il doit être d'utilité publique. Il y a une vraie satisfaction de la part de tous les membres de la commission, de le voir paraître et d'avoir eu un rôle à jouer dans sa conception.

**Quel est le rôle du Conseil des aînés ?**

Il a été créé en 2021. Notre rôle est de représenter les seniors de la ville et d'essayer d'identifier les problèmes en évitant les idées reçues. Une véritable instance consultative ayant pour vocation d'éclairer la municipalité sur les questions et projets d'actualité. Il est composé de 5 membres du Conseil municipal, 5 personnes qualifiées, 12 Spinaliens volontaires et M. le Maire.



# GUIDE SENIORS

*Le guide qui simplifie la vie des plus de 60 ans !*

RÉALISÉ AVEC LE CONSEIL DES AÎNÉS



**VIE LOCALE | CULTURE & LOISIRS | TRANSPORTS & DÉPLACEMENTS**  
**LOGEMENT & RESTAURATION | SANTÉ & AUTONOMIE | ACCÈS AUX DROITS**  
**ADMINISTRATIONS & SERVICES | NUMÉROS D'URGENCE / NUMÉROS PRATIQUES**

**OBTENEZ GRATUITEMENT VOTRE EXEMPLAIRE  
 À PARTIR DU 16 JANVIER 2025  
 À L'ACCUEIL DE L'HÔTEL DE VILLE,  
 DU CENTRE COMMUNAL D'ACTION SOCIALE  
 ET À LA MAIRIE ANNEXE DE SAINT-LAURENT.**

# UN NOUVEAU VERGER GOURMAND

## AU PLATEAU DE LA JUSTICE

La Ville a lancé en décembre la plantation d'arbustes fruitiers au cœur du quartier du Plateau de la Justice afin de créer le verger gourmand classé au 3<sup>e</sup> rang des projets sélectionnés dans le cadre du 2<sup>e</sup> budget participatif de la Ville. Un projet proposé par trois habitants.

Le verger gourmand qui est sorti de terre, à l'arrière du Centre social Denise Louis, a été proposé par Sandrine Lacofrette, Michel Mouhat et Christian Ambert.

Leur ambition est de faire pousser vingt arbres fruitiers (pommiers, poiriers, cerisiers, pruniers, pêchers, cognassiers, amélanchiers, figuiers, nashi, et kakis), ainsi que des haies de framboisiers, groseillers, mûriers et des vignes, afin de sensibiliser le jeune public à leur entretien, et d'en partager la récolte. Ils ont été plantés par les jardiniers de

la Ville d'Épinal en collaboration avec les porteurs du projet. Une enveloppe de 10 000 euros a permis de mettre en place ce projet.

Des jeunes mobilisés par le Centre social et les associations Jeunesse et cultures et Coallia participeront à l'entretien de ce verger grâce aux récupérateurs d'eau installés à proximité par Épinal Habitat.

Un précédent verger partagé, financé par le budget participatif 2021-2022, a déjà été planté dans le quartier de Courcy.



Christian

Sandrine

Michel



Depuis, ce sont les porteurs du projet et les habitants du quartier qui entretiennent et arrosent les plantations.

Caroline Drapp, adjointe au maire chargée de la participation citoyenne accompagne les porteurs de projet.

## CHRISTIAN AMBERT

« La première année, nous n'aurons pas une grande récolte, notamment sur les arbres. Nous espérons avoir quelques petits fruits en fin d'été sur les framboisiers ou groseillers. Nous serons là pour entretenir les arbres et accompagner les volontaires du quartier. »

## BUDGET PARTICIPATIF 2025-2026 : À VOS IDÉES !



Le 3<sup>e</sup> budget participatif sera lancé du 1<sup>er</sup> mars au 1<sup>er</sup> mai. **Tous les Spinaliens de plus de 10 ans** pourront proposer leurs idées pour améliorer le cadre de vie dans la ville. Si leur projet est réalisable dans la limite des 150 000 euros consacrés à cette opération de démocratie directe, il sera alors soumis au vote des habitants du 1<sup>er</sup> septembre au 15 novembre. Les plus populaires seront réalisés en 2026.

Plus d'informations dans le prochain magazine EPINAL.

## LES PORTEURS DU PROJET TÉMOIGNENT



## MICHEL MOUHAT

« L'idée était de proposer un projet de partage dans ce quartier multi-ethnique. Tenir une bêche, récolter et entretenir une plantation est à la portée de tout le monde. L'objectif est de faire participer les habitants et surtout les plus jeunes, à l'entretien puis à la récolte. »

## SANDRINE LACOFRETTE

« Je suis ravie que nous plantions ces arbres fruitiers ici, dans cet espace qui n'était pas exploité. Ils apporteront, en plus des récoltes, des îlots de fraîcheur importants en période de grande chaleur. Je voudrais que ce projet soit aussi mené avec les écoles du quartier. »

## LES AUTRES PROJETS DU BUDGET PARTICIPATIF 2023-2024

### CINÉMA PLEIN AIR

Deux projections ont eu lieu le 23 et le 27 août 2024 dans le parc de la Maison romaine.

### PORTAIL VIDÉO ENTRE LES VILLES JUMELLES

Afin de respecter la réglementation sur la protection des données personnelles, le projet initial a été aménagé et devrait voir le jour au début de l'année 2025.

### #ÉPINAL

Après plusieurs réunions de travail avec la porteuse de projet sur le choix du lieu, du matériau et de l'aspect esthétique, le projet est en cours de validation. L'installation des lettres géantes « Épinal » verra le jour au printemps 2025 au parc du Cours.

### PUMTRACK

L'entreprise Bike Solutions a été sélectionnée pour l'étude et la construction du circuit de pumtrack et de la plateforme pédagogique *Apprendre à rouler à vélo*, dans le quartier de Saint-Laurent. Avec les élus et le constructeur, les lauréats ont pu partager leurs souhaits d'aménagements de la piste ouverte aux VTT, BMX et trottinettes,... Les travaux se termineront pour les vacances d'été.



# PORTRAIT

DE QUARTIER

## SAINT-LAURENT

Pour cet ultime rendez-vous des portraits de quartier, zoom sur Saint-Laurent, village rattaché à la commune d'Épinal en 1964. Les habitations y sont réparties dans trois secteurs : le long de la Moselle, à la Taviane et au Vieux Saint-Laurent, auxquels il faut ajouter de nombreux lieux-dits qui font la richesse et l'identité de ce quartier.

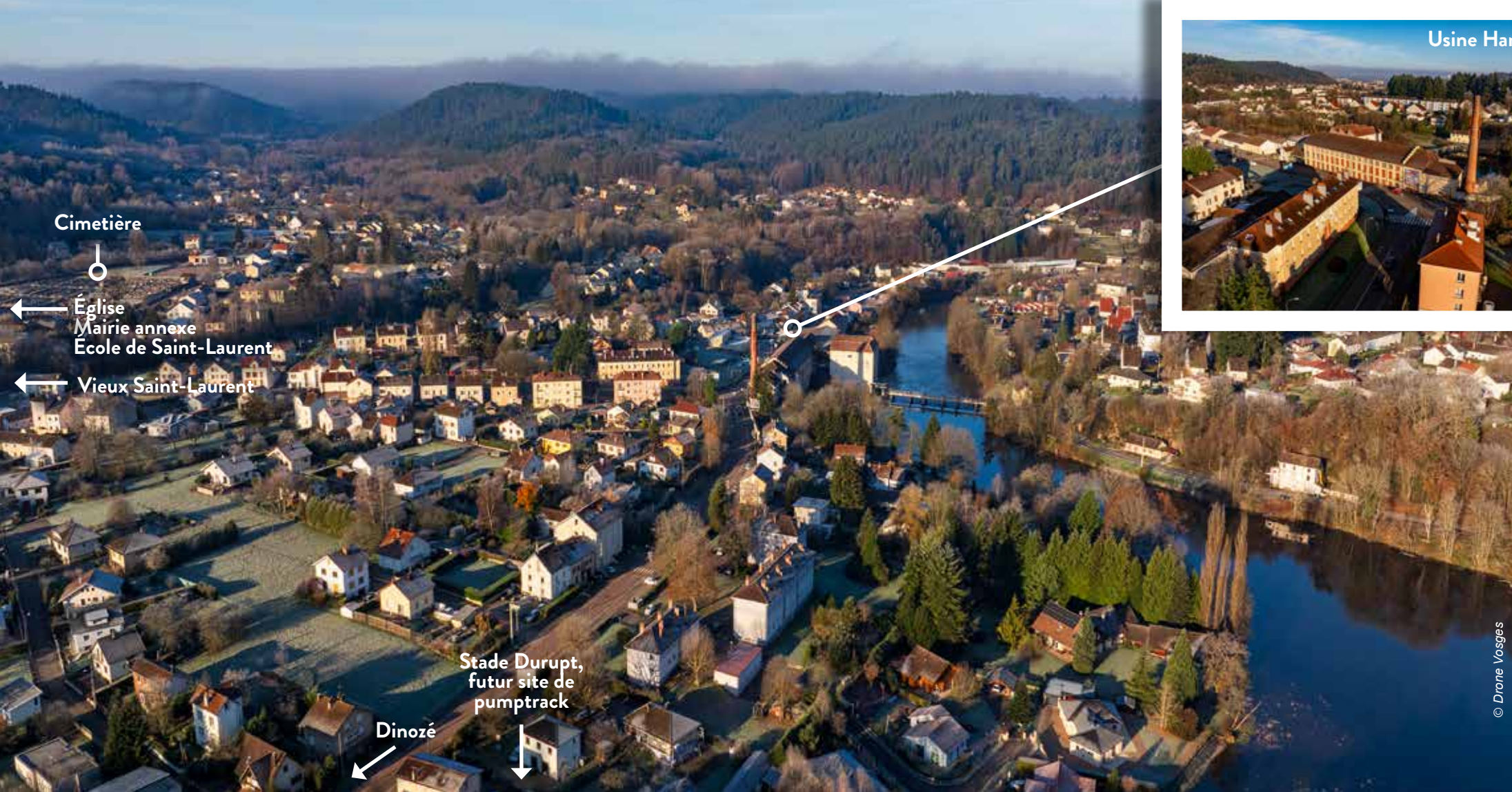


Avant le 18 mars 1964, Saint-Laurent était un village indépendant qui comportait plusieurs lieux-dits : le Vieux Saint-Laurent, Humbertois, le Champ-de-Damas, Genaufête, le Bambois, Bezonfosse, la Croix Rouge, le Bouffrot, Bénaveau, la Taviane, le Guintôt, ou encore les Neuves Granges. Fleuron industriel né après la guerre de 1870, l'ex-usine de tissage et filature Hartmann située rue du Char-d'Argent est l'un des symboles du quartier. Elle comptera, sous la houlette de Marcel Boussac, jusqu'à 576 employés en 1937. Son imposante cheminée de brique rouge n'est plus en activité depuis 1986 mais elle n'a pas perdu toute utilité : elle joue aujourd'hui le rôle d'antennes-relais pour la téléphonie notamment.

### ESPRIT VILLAGE

L'activité de ce fleuron industriel a rythmé la vie du quartier et de ses habitants. Plusieurs écoles ont vu le jour : d'abord au Vieux Saint-Laurent en 1836, près de la chapelle, puis, à proximité de l'église, 30 ans plus tard, l'école enfantine en 1886, et enfin l'école de filles en 1903. Saint-Laurent compte aujourd'hui près de 2 500 habitants et de nombreux commerces : boulangeries, coiffeurs, discothèque, restaurants, institut de beauté, entreprises du BTP.

**Le quartier conserve son « esprit village » malgré son rattachement à Épinal depuis 60 ans. Pour célébrer cet anniversaire, une exposition sera proposée aux habitants, les 17 et 18 janvier 2025, au sein de la salle familiale de Saint-Laurent, qui retracera en photos et anecdotes, la riche histoire de ce quartier.**



**Denis Harpin**

Adjoint au Maire d'Épinal  
Maire délégué de  
Saint-Laurent et chargé  
du patrimoine forestier

Il y a 60 ans, Saint-Laurent fusionnait avec Épinal, devenant un quartier à part entière de la Ville tout en conservant sa mairie-annexe et son maire délégué. Un agent de surveillance de la voie publique est également attaché au quartier.

“ SE BALADER EN FAMILLE ”

C'est la mémoire vivante du Vieux Saint-Laurent : Denis y est né, y a grandi et il y vit toujours. « *Auparavant, il y avait beaucoup plus de fermes agricoles et moins d'habitants avec une grande solidarité. Il y avait deux bistrots, l'un face à la chapelle et l'autre à proximité de la Taviane. C'était là qu'il fallait descendre pour téléphoner* », se souvient le septuagénaire, qui aime aujourd'hui « *profiter du dénivelé près du Bambois et [se] balader en famille entre Bertraménil et l'étang du Bult* ».



Denis



“ LE CALME  
AU BORD DE L'EAU ”

Melba

Melba a toujours habité le quartier mais dans des zones différentes. Aujourd'hui, maman de quatre enfants, elle a trouvé son havre de paix le long de la Moselle, entre le stade Durupt et Dinozé. « *C'est mon coup de cœur car nous avons un accès direct sur l'eau et nous sortons, lorsque le temps le permet, le canoë pour remonter tranquillement le fil de l'eau. De plus, nous sommes situés idéalement sur l'axe Remiremont-Épinal, emprunté régulièrement par mon mari qui travaille à Arches* ».



Jeannine et Bernard

“ TOUT À MOINS  
DE 5 MINUTES ”

Depuis plus de 40 ans, Bernard et sa femme profitent de la vie au centre de Saint-Laurent. « *Nous avons un accès privilégié à la MJC, ainsi qu'aux arrêts de bus et les commerces de proximité qui sont à deux pas* », signale l'ex-chef cuisinier. C'est au moment de la mise en vente des anciennes citées de l'usine Hartmann, au début des années 1980, que le couple a acquis sa maison. Aujourd'hui, les deux retraités aiment « *se balader près de la voie stratégique de chemin de fer, désaffectée qui rejoint Bertraménil par le viaduc* ».



Bernard

“ LE RENOUVEAU  
DE LA TAVIANE ”

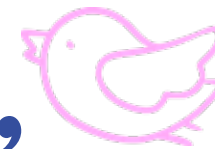
Arrivé dans le quartier avec sa famille lorsqu'il avait 15 ans, Bernard n'a pas hésité une seconde à y construire son foyer en 1988. « *Le fait d'habiter à la campagne, tout en étant à proximité des magasins et du supermarché est très appréciable* », explique-t-il avec le sourire. Épanoui dans le secteur de la Taviane, il apprécie particulièrement les balades,

notamment « *le long du canal d'alimentation, qui permet de rejoindre à pied les Roches d'Olima à Chantraine* ».



Janine

“ LA CAMPAGNE AUX  
PORTES DE LA VILLE ”



Après avoir vécu à Dounoux, Janine est retournée vivre et couler une retraite bien méritée dans son quartier spinalien de cœur. « *J'y ai d'excellents souvenirs d'enfance avec mes frères et sœurs. Nous allions à l'école à côté de la chapelle du Vieux Saint-Laurent, qui n'est plus en fonction aujourd'hui* ». Aimant la vie à la campagne, aux portes de la Ville, elle apprécie de faire découvrir à ses petits-enfants ses balades alentour, notamment au « *fort du Bambois, avec son point de vue* ».



Valérie Duhoux

© Drone Vosges

“ NOUS FAISONS VIVRE LE QUARTIER ”

## 3 QUESTIONS À... VALÉRIE DUHOUX PRÉSIDENTE DU CLUB D'AVIRON D'ÉPINAL

**Votre club existe depuis le début des années 2000. Quelle importance a-t-il au sein du quartier ?**

*Nous faisons vivre le quartier avec le club. On rame sur un plan d'eau de 3,5 km : du barrage Hartmann au Quéquement, un site très sympa car uniquement utilisé par les pêcheurs. Nous ne croisons aucun autre bateau, c'est un luxe sur une telle distance. Au fil du temps, c'est appréciable de voir le changement de saison.*

**Comment vous entraînez-vous ?**

*Nous sommes une trentaine de licenciés. On rame sur l'eau essentiellement les dimanches en hiver et nous ajoutons une séance les mercredis soir l'été. Nous proposons également des séances en intérieur. Au sein du club house, proche du stade Durupt, nous proposons du fitness sur rameurs, les mardis et jeudis soir. Il est tout à fait possible de participer, tout au long de l'année à des séances de découverte, auprès des deux éducateurs indoor, trois initiateurs et éducateurs sur l'eau. Nous accueillons des personnes volontaires pour découvrir notre discipline, tout au long de l'année.*

**Vous parlez du stade Durupt. Il sera prochainement démolí pour créer un pumptrack (une piste de bosses et virages relevés pour vélos, rollers, trottinettes ou skateboard, ndlr)...**

*Oui, c'est une excellente nouvelle pour le dynamisme du quartier, ainsi que pour notre club, qui va bénéficier d'une meilleure visibilité et d'une certaine animation. Nous espérons que, dès l'été prochain, les gens vont pouvoir s'approprier le site. Aujourd'hui, seuls les pêcheurs et les propriétaires de canoë ou de paddle connaissent le spot et viennent profiter du ponton.*

Renseignements et inscription : [www.aviron-epinal.fr](http://www.aviron-epinal.fr)  
contact@aviron-epinal.fr - 06 88 79 15 11

### AGENDA 11<sup>E</sup> CHALLENGE D'AVIRON INDOOR

Gymnase Clémenceau,  
Dimanche 12 janvier 2025, à partir de 14h

Une compétition réservée aux licenciés.  
Entrée gratuite pour les spectateurs.

# FOCUS

## SUR LE CHEMIN DE L'ÉCOLE

Depuis la dernière rentrée des classes, les élèves et leurs parents empruntent un nouveau cheminement sécurisé et ludique pour rejoindre leur école : des luminaires à détection de présence jalonnent le chemin et un marquage coloré a été tracé pour l'habiller. L'objectif est d'inciter les parents à accompagner à pied ou à vélo leurs enfants devant l'école.

L'école, dégradée par l'incendie d'une maison mitoyenne en janvier 2021, bénéficie de travaux d'extension : création d'une classe, d'un bloc sanitaire, d'un bureau de direction et d'une tisanerie, soit une surface supplémentaire de 135 m<sup>2</sup>. Les travaux devraient s'achever en juin 2025.



Rue aux écoles

## MARAÎCHAGE BIO

Dans le cadre du projet alimentaire local de la Ville, qui promeut une alimentation plus durable, plus locale et un maraîchage bio, la municipalité a acquis le 22 septembre 2023 les terres d'un maraîcher disparu, il y a quelques années, rue Vincent Claudon. Afin d'y poursuivre une activité agricole, un appel à manifestation d'intérêt a été lancé. Le maraîcher sélectionné cultivera des fruits et des légumes sains, locaux et durables. Il proposera un système d'auto-cueillette ouvert à tous les Spinaliens qui souhaiteront profiter de ses cultures, via un abonnement à l'année. Les produits phytosanitaires sont bannis, le travail du sol est limité au strict minimum et des aménagements pour accueillir la biodiversité sont mis en place. Des ateliers de transformation et de conservation des aliments seront régulièrement organisés.



## COUP DE CŒUR

### LA CHAPELLE DU VIEUX SAINT-LAURENT

Sa construction initiale daterait de l'an 1118. Les petites fenêtres de la nef portent d'ailleurs le plus pur style roman de l'époque. Subissant les affres des conflits, elle aurait été partiellement détruite au XV<sup>e</sup> siècle et reconstruite le siècle suivant. Située sur la route reliant Épinal à Besançon, elle est considérée par Napoléon III comme « chapelle de secours » de la paroisse Saint-Maurice, pour la commune de Saint-Laurent, en 1859. Quelques années plus tard, afin de compenser les dépenses engagées pour la construction d'une nouvelle église, le Conseil municipal envisage sa démolition et la vente de son terrain. Mais une pétition des habitants du Vieux Saint-Laurent, adressée au Préfet et à l'Évêque, sauvera la chapelle.

Le 12 février 1960, la Direction des Beaux-Arts classe son autel en bois doré du XVIII<sup>e</sup> siècle "Monument historique". Il est l'un des rares à posséder un tabernacle auxiliaire destiné à conserver le livre des évangiles. Aujourd'hui, la chapelle ne tient plus son rôle de culte. Sa gestion est assurée par une proche du diocèse et son ouverture est possible sur demande.



OFFICE DU COMMERCE

À la SPINALIENNE

STÉPHANIE

MURIELLE

FLORENT

MARION

# LE COMMERCE DE CENTRE-VILLE SE DÉMARQUE !

Dans le cadre de la politique commerciale proactive menée depuis le début du mandat, la municipalité innove en ouvrant un Office du commerce et en lançant une marque de commerce de centre-ville intitulée *À la Spinalienne*. L'objectif est de transformer le centre-ville en un lieu dynamique, convivial et économiquement vibrant, et, plus globalement, de renforcer l'attractivité de la cité.



En 2022, la Ville a décidé de commander une étude sur son centre-ville marquant l'accompagnement fort des commerçants. À l'initiative de la municipalité, un comité de pilotage est né, composé de 14 commerçants, et accompagné par le cabinet *Lestoux*. Une feuille de route a été fixée avec l'obligation d'un parcours client de qualité afin de se différencier des achats en ligne. Parmi les engagements forts du plan d'action qui a été lancé, la création d'un Office du commerce, le recrutement d'une *community manager*, et la mise en place d'une marque de centre-ville ont été concrétisés en fin d'année dernière.

## Convivialité

Authenticité

## Attractivité

## Proximité

## Partage Dynamisme



## Plus qu'une marque, un art de vivre !

La marque *À la Spinalienne* est née d'une volonté forte de redynamiser le commerce de centre-ville. Portée par une étude approfondie, elle vise à valoriser les commerces de proximité, les savoir-faire locaux, et à renforcer l'attractivité du cœur de ville en créant une identité forte et en fédérant commerçants, habitants et visiteurs. Plus qu'une initiative commerciale, c'est un art de vivre, une ode à la convivialité et à l'authenticité spinalienne.

## Office du Commerce

Créé pour revitaliser le centre-ville, l'Office du commerce vise à ancrer l'activité économique localement, soutenir les commerçants, les accompagner dans la transition digitale et, plus globalement, déployer une stratégie de communication innovante. L'objectif final est de stimuler l'économie locale, améliorer l'expérience client, proposer une offre diversifiée et de qualité.



13 rue des Minimes  
Tél. : 03 29 68 50 14  
commerce@epinal.fr



**Michel HUGUES**

« Se faire connaître et reconnaître »

**Aux spécialités du sud-ouest**

Épicerie fine  
(2, rue des États-Unis)

« J'ai participé au comité de pilotage sur la marque, le slogan, le choix des couleurs. Je trouve l'idée très bonne et originale pour la promotion et l'identification des commerçants. Ce qui est très intéressant, c'est d'avoir tous les commerçants d'Épinal regroupés sous un nom et une identité. Le but est de se faire connaître et reconnaître. À nous commerçants de nous approprier la marque. D'initiative, j'ai créé un béret sur lequel est brodé le slogan À la Spinalienne. Mais cela peut aussi être un gâteau ou une baguette pour une boulangerie, une coupe dans un salon de coiffure... Je souhaite longue vie à cette marque. »



« Être fiers de notre centre-ville ! »

**Ce sont les commerçants qui en parlent le mieux !**



**Boris LUBARDA**

**La Fouillotte**

Brasserie artisanale  
(8, rue Christophe Denis)

« La marque et le slogan À la Spinalienne donnent une dynamique. On est dans une idée de grands courants de mode, de manière de vivre en fait. On nous a proposé d'associer la marque à une bière. Nous avons accepté avec plaisir, c'est un honneur pour nous. Cette bière est une blonde peu alcoolisée, facile à boire, facile à comprendre, qui fait plaisir à tous les moments de la journée. Avec La Fouillotte, on est à la périphérie du centre-ville, mais on se sent impliqués dans la vie commerçante spinalienne. »



« La marque donne une dynamique »

**Cédric LEUVREY**

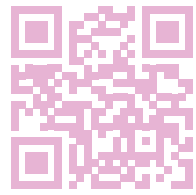
**Trouble Glic**

Réparation de téléphones  
(36, rue Léopold Bourg)

« C'est l'aboutissement d'un travail d'équipe. Entre plusieurs noms de marques, on a choisi À la Spinalienne puisqu'on pensait que ça allait être facile à décliner avec un hashtag pour les réseaux sociaux. L'idée est que les commerçants et les clients s'approprient la marque et la portent. Il y a une volonté du maire de redynamiser le centre-ville et cette initiative ne peut qu'y contribuer. On aimerait que les gens reviennent flâner au centre-ville. Ils doivent être fiers de leur centre-ville et de commerçants et je crois que cette marque et autour peuvent y contribuer. »



Suivez-nous sur les réseaux sociaux !



# SÉCURITÉ, PRÉVENTION ET TRANQUILLITÉ PUBLIQUE

À Épinal, la sécurité publique est un enjeu majeur. Les agents de la police municipale agissent pour la protection des personnes et des biens, et interviennent en complément de la police nationale, pour des actions axées sur la proximité, le contact et la prévention, la lutte contre la délinquance et la prévention des nuisances. Embarquement au sein de la police municipale.



## LE POUVOIR DE POLICE DU MAIRE

Sur le territoire communal, le maire est l'autorité compétente pour prendre et faire respecter les mesures nécessaires au maintien du bon ordre, de la sécurité, de la tranquillité et de la salubrité publiques. Le maire est responsable de l'animation, sur le territoire de sa commune, de la politique de prévention de la délinquance et de la coordination de sa mise en œuvre.

Depuis le début de ce mandat, le Maire d'Épinal a souhaité professionnaliser la police municipale et équiper la ville d'un système de vidéoprotection.

## LA POLICE MUNICIPALE D'ÉPINAL : 17 AGENTS 5 ASVP

(AGENTS DE SURVEILLANCE DE LA VOIE PUBLIQUE)

## DÉLINQUANCE : LA SITUATION S'AMÉLIORE

Avec 2 067 faits constatés en 2023 (60 pour 1 000 habitants), Épinal affiche un taux 26% moins élevé que la moyenne des villes de taille équivalente, d'après le rapport annuel de la police nationale. Malgré ces chiffres encourageants, la vigilance reste de mise face aux comportements inappropriés.

CHIFFRES ISSUS DU  
RAPPORT ANNUEL DE LA  
POLICE NATIONALE  
(2023 par rapport à 2022)

**EN BAISSÉ**

**- 9 %**

DÉLINQUANCE SUR LA VOIE PUBLIQUE

**- 23 %**

ATTEINTES VOLONTAIRES  
À L'INTÉGRITÉ PHYSIQUE DES PERSONNES

**- 33 %**

ATTEINTES AUX BIENS

**- 54 %**

VIOLENCES PHYSIQUES CRAPULEUSES

**- 54 %**

CAMBRIOLAGES

**EN HAUSSE**

TAUX DE RÉOLUTION DES AFFAIRES

**1 034** DOSSIERS ÉLUCIDÉS,  
SOIT **46 %** DES FAITS

LA VIDÉOPROTECTION À ÉPINAL,  
UN OUTIL EFFICACE DE PRÉVENTION ET DE RÉPRESSION

**138**  
CAMÉRAS

**54**  
SITES COUVERTS

**100**  
EXTRACTIONS DE VIDÉOS  
SUITE À UNE ENQUÊTE JUDICIAIRE EN 2024  
(1 DEMANDE TOUS LES 3 JOURS  
CONTRE 53 EN 2022 ET 60 EN 2023)

## PROFESSIONNALISATION ET ARMEMENT

Après le bâton de défense (Tonfa), la bombe lacrymogène, le pistolet à impulsion électrique (Taser), les policiers municipaux sont désormais dotés d'armes létales, des pistolets semi-automatiques. Après une formation initiale en fin d'année 2024, les agents vont suivre un processus de formation continue (quatre séances de tirs par an alors que la loi en impose seulement deux). L'usage des armes létales est strictement encadré et réservé aux cas d'absolue nécessité. « *Les règles sont basées, comme pour la police nationale ou la gendarmerie, sur le principe de légitime défense, souligne Alexandre Remy, adjoint au maire en charge de la sécurité publique. Les différentes armes à disposition nous permettent de graduer la réponse en fonction des situations* ». Chaque agent est par ailleurs doté d'une caméra-piéton, qui permet de filmer les interventions.

## PRÉVENTION ET PROXIMITÉ

La police municipale agit sous l'autorité du Maire en matière de tranquillité et de sécurité publique. Elle entretient une relation de confiance avec les habitants, par la prévention et la sanction des infractions dans l'espace public, veille au respect des arrêtés temporaires ou permanents (travaux, déménagements, stationnement, circulation, marchés...), assure une présence rassurante et lutte activement contre les incivilités sur le terrain. « *Notre principal objectif est d'assurer le bien vivre ensemble, explique Stéphane Herveux, chef de la police municipale. Nous intervenons sur toutes les nuisances, de jour comme de nuit. Nous assurons une présence au quotidien dans les rues auprès de la population et des commerçants* ».



## AMBASSADEURS DE LA VILLE

Sylvain\* est le chef du groupe 1 de la police municipale, avec 5 agents sous ses ordres. Il s'assure que les patrouilles sont bien coordonnées avec une présence accrue sur le terrain. « *Notre mission c'est surtout de protéger tous les citoyens, surveiller le domaine public, lutter contre le sentiment d'insécurité, veiller à apporter une réponse aux problèmes de la vie quotidienne, sanctionner le stationnement très gênant ou les vélos et trottinettes sur les trottoirs, agir contre les incivilités, les nuisances, explique-t-il. On peut aussi être mandatés pour contrôler les logements dans le cadre de la lutte contre l'habitat indigne.* »

Il est aux premières loges pour constater la montée en puissance de la « PM » car il est issu de la gendarmerie nationale : « *Nos missions sont de plus en plus pointues et diversifiées. On intervient de plus en plus avec la police nationale ou en tant que primo-intervenants car les forces d'État ne peuvent plus à elles seules assurer toutes les missions. C'est une montée en force globale, au niveau des moyens humains et matériels : effectifs croissants, formations des agents, véhicules récents, équipements de protection individuelle tels que gilets pare-balles et armement. Tout ceci nous permet d'être encore plus engagés aux côtés des Spinaliens.* »

Ce que Sylvain apprécie par-dessus tout, c'est « *le contact direct avec la population, l'impression d'être utile et de répondre aux préoccupations des gens* ». Membre de son groupe, Sophie\* lui emboîte le pas : « *J'ai choisi cette profession pour être au contact de la population et car c'est assez diversifié. On est un corps de métier où on évolue, on a de plus en plus de missions. C'est agréable et valorisant. Ce que j'apprécie à Épinal, c'est qu'on peut prendre le temps aussi de pousser la porte d'un commerçant pour échanger sur toutes sortes de sujets comme la pluie et le beau temps, mais également les préoccupations locales. Nous sommes des ambassadeurs de la Ville. Nous la représentons à chaque heure de la journée, et également de la nuit lorsque nous sommes en service.* »

\* Les prénoms ont été modifiés.





## POLICE MUNICIPALE



Adresse : 12 rue Général Leclerc  
 Contact : 03 29 68 50 40  
 police.municipale@epinal.fr  
 Horaires d'accueil du public :  
 du lundi au vendredi  
 de 7h45 à 18h  
 Astreinte 24h / 24

## LE 17, POLICE SECOURS



Victime ou témoin d'un événement, de faits immédiats ou graves, le numéro à composer pour contacter la police nationale est le 17.

## PRÉVENTION : LES MÉDIATEURS DE QUARTIER

Professionnels de la médiation, les médiateurs de quartier sont présents sur des secteurs prioritaires de la ville. Ils assurent des missions de prévention, de médiation, et d'orientation, et contribuent ainsi à la prévention des incivilités et l'apaisement des conflits.



## VACANCES : PARTEZ TRANQUILLES !

Vous avez prévu de vous absenter pour profiter de vos vacances ? Faites-le en toute

quiétude grâce à l'opération « Tranquillité vacances » ! Vous vous inscrivez et les services de police nationale et municipale se chargent alors de surveiller votre logement. Des patrouilles sont organisées pour passer aux abords de votre domicile et vous prévenir en cas d'anomalies (dégradations, cambriolage...). La demande doit être effectuée au minimum 48h avant votre départ.

Plus d'infos : [www.epinal.fr](http://www.epinal.fr) > Mes démarches

## ALCOOL SUR LA VOIE PUBLIQUE : LA VILLE AGIT CONTRE LES NUISANCES

Après avoir renouvelé et élargi l'interdiction de consommer de l'alcool sur la voie publique, dans l'hypercentre, devant les centres commerciaux et les écoles, la Ville a pris un arrêté relatif à la tranquillité et à la salubrité sur la voie publique, destiné à préserver l'ordre public, puis un autre concernant la vente d'alcool à emporter, désormais interdite les soirs de week-end. Les épiceries de nuit et les bars ne peuvent donc plus vendre de boissons alcoolisées à emporter les vendredis, samedis et dimanches soir, mais également les veilles de jours fériés et durant les vacances scolaires, entre 21h et 5h du matin.



# UN CHEF D'ORCHESTRE POUR LA SÉCURITÉ

« ÊTRE FORCE DE PROPOSITION »

Le 1<sup>er</sup> février, Jean-Paul Mougeolle deviendra le directeur de la sécurité de la Ville d'Épinal. Avec un champ d'intervention très vaste : de la sécurisation des manifestations et événements à la gestion des cellules de crise, en passant par le plan communal de sauvegarde ou le suivi des périls. Revue de paquetage.

« L'objectif est d'avoir une vision globale des enjeux sécuritaires de la ville », lance tout de go le futur patron de la sécurité à Épinal, avant de détailler sa feuille de route. Fort de 37 ans années passées en tant qu'officier de police, dans le judiciaire et le renseignement, Jean-Paul Mougeolle est rodé aux missions de sécurité et sait gérer les situations de crise, guider les services et élaborer une stratégie. « Mon rôle sera de coordonner,

de travailler en bonne intelligence avec la police nationale, tous les services de sécurité et les autorités préfectorales, poursuit-il. Je pense pouvoir mettre de l'huile dans le système, faire en sorte qu'il y ait une réactivité en amont et pendant les événements et appliquer la réglementation. »

Natif d'Épinal, Jean-Paul Mougeolle a passé la majeure partie de sa carrière dans la cité des images. Il connaît donc bien le terrain, le

territoire, les institutions et les acteurs locaux de la sécurité publique. Dès sa prise de poste, il s'attèlera à dresser un état des lieux. « Je vais observer avant d'agir, être force de proposition pour conforter ce qui va bien et donner des axes de progression et d'amélioration. La police municipale est complémentaire de la police nationale et participe au bon déroulement des événements ».

# PATRICK REMY

« UNE AVENTURE HUMAINE AVANT TOUT »



Propulsé en 1974 à la tête du Cercle athlétique municipal d'Épinal (CAME), le club de volley féminin, à l'âge de 22 ans, Patrick Remy vient de tirer sa révérence, un demi-siècle plus tard. L'occasion de rembobiner le fil d'une carrière exceptionnelle et d'un engagement sans faille dans la vie sportive spinalienne, entre rencontres, fidélité et passion. Morceaux choisis.

## IL ÉTAIT UNE FOIS...

« Je m'occupais avec mon frère et deux copains de l'école de volley du SAS (club masculin), quand ils ont décidé de la confier à une recrue de l'équipe première, en 1970. J'avais 18 ans. On a tapé à la porte du club d'à côté, le CAME\*, qui ne comptait que 7 licenciés à l'époque. C'est parti comme ça. Quatre ans plus tard, j'étais président. »

## LES « FILLES DU PRÉSIDENT »

« Ma grande fierté c'est la fidélité. À un moment dans la presse on parlait des "filles du président Patrick Remy", je crois que ça résume tout. J'ai rencontré des tas de gens, au niveau local, dans les instances... C'est une aventure humaine avant tout ! Ce qui a duré pendant presque 50 ans, 48 exactement, c'est la priorité donnée à la formation, aux jeunes. C'est l'ADN du club. »

\* Le Cercle athlétique municipal était un club d'athlétisme à la base. La section a disparu au moment de la création de la Resda (Région Épinal / Saint-Dié Athlétisme) en 1987.

Contact : patrick.remy.volley@gmail.com



Le CAME accueilli en Ukraine



Patrick, Igor et Irina dans les rues de Colmar



Avec Michel Heinrich et Philippe Séguin



Le CAME à l'époque de la N2

## SOUVENIRS, SOUVENIRS

« Je me rappelle notre première finale du championnat de Lorraine M11 dans les années 1990. Le titre M18 de l'année dernière, c'était super ! Il y a aussi eu l'arrivée des deux Bulgares, après la signature de leurs maris au SAS à l'époque de la montée en Pro A (1993). Elles ont contribué à la première montée en N2 et permis à nos joueuses de vivre des choses extraordinaires. »

## « INOUBLIABLE » UKRAINE

« En 1996, un entraîneur du club de Strilky, petit village de l'ouest de l'Ukraine, professeur de français, appelle son cousin à Épinal en quête d'un club pour correspondre. L'échange a commencé comme ça. Les joueuses ukrainiennes sont venues une semaine ici, et l'année d'après on est allés là-bas : un souvenir inoubliable, qui reste gravé dans les mémoires. »

## ÉPINAL VILLE SPORTIVE

« Les relations ont toujours été bonnes avec la municipalité. Philippe Séguin (maire de 1983 à 1997) m'a vraiment marqué. Il nous a donné une autre dimension et a donné une impulsion extraordinaire au sport à Épinal. Ses successeurs ont entretenu la dynamique. Laisser une place à tous les sports plutôt qu'en privilégier un seul, je suis totalement en phase avec ça. »

## DES PROVINCES À LAPICQUE

« On était au gymnase des Provinces, sur le plateau de la Justice, et quand le SAS a quitté Lapicque pour aller à Viviani, on a sauté sur l'occasion. Jusqu'à la rénovation, cela a parfois été compliqué mais maintenant c'est le paradis ! Le gymnase est vraiment adapté à notre structure. »

## LE VIVIER DES ÉCOLES

« Depuis toujours je me bats pour qu'on aille dans les écoles. Les enfants ne viennent pas forcément au club tout de suite, mais un an, deux ans après. On fait plus de 30 classes par an. Et ça fait boule de neige. On en récupère un par classe en moyenne. On a des garçons jusqu'à l'école primaire. »

## L'ESPRIT VOLLEY

« Les valeurs me correspondent bien, dans le volley féminin particulièrement. Il n'y a pas d'individualisme. C'est un sport formateur, très collectif, qui donne confiance en soi et fait de la place pour tout le monde. »

LE CAME EN DATES

**1961** : CRÉATION DU CLUB

**1969** : LE CLUB DEVIENT EXCLUSIVEMENT FÉMININ

**1974** : PATRICK REMY EN DEVIENT LE PRÉSIDENT

**1982** : PREMIÈRE SAISON EN N3

**1992** : PREMIÈRE SAISON EN N2

LE CAME EN CHIFFRES

**150** LICENCIÉS AUJOURD'HUI

**40** À L'ÉCOLE DE VOLLEY

**45** EN LOISIRS

**9** SAISONS EN N2

(3E NIVEAU FRANÇAIS)  
1992-1996 ; 2012-2013 ; 2018-2022

### Changement dans la continuité

Le successeur de Patrick Remy à la tête du club se nomme Stéphane Vasseur. « C'est quelqu'un de sensé, de dévoué, qui n'a pas la grosse tête », explique l'ancien président, qui ne se fait pas de souci pour la suite. « Il a la même orientation que moi sur la vocation du club et il impulse de nouvelles choses. »

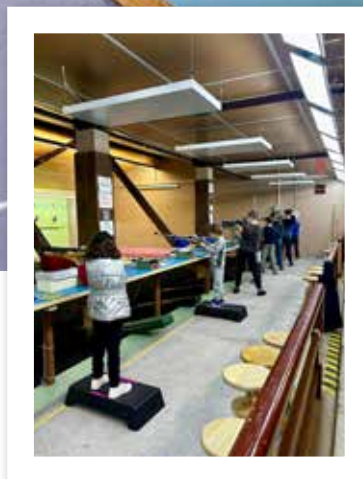


# LE TIR SPORTIF VISE JUSTE

Mis en lumière au moment des Jeux olympiques de Paris, le tir sportif élargit sa cible en France. À Épinal, la discipline a de plus en plus d'adeptes, y compris dans la gent féminine. Loin des clichés qui lui collent encore souvent à la crosse, elle permet de développer de nombreuses aptitudes et s'ouvre à l'handisport.



Chantal Baguet à l'entraînement



ENCHIFFERES

# 3<sup>e</sup>

SPORT INDIVIDUEL PRATIQUÉ DANS LE MONDE

# 250 000

LICENCIÉS EN FRANCE

# 10, 25 ou 50

MÈTRES : DISTANCE DES CIBLES

# 3

TYPES D'ÉPREUVES AUX JO : CARABINE (RIFLE), PISTOLET ET FUSIL

Assise à son poste au pas de tir 10 mètres, Chantal Baguet s'arme de patience. Tout ouïe, pour pouvoir orienter ses tirs vers la cible. Non voyante et accompagnée au quotidien d'un chien guide, elle est venue s'exercer en octobre dernier au stand de tir d'Épinal, sous la houlette du club local.

Le principe de l'expérimentation est simple : un casque audio, relié à une sonde sonore surmontant le canon de la carabine, lui permet d'ajuster son tir en dirigeant cette sonde vers une cible fortement éclairée située à 10 mètres de distance. Plus la sonde est orientée vers le centre de la cible, plus le signal sonore émis dans le

casque devient aigu. Lorsque le tireur se sent prêt, il n'a plus qu'à presser sur la queue de détente de son arme pour que le coup parte.

Cette opération inclusive démontre que le tir sportif est un sport ouvert à tous. La Société de Tir d'Épinal, située sur le plateau de la Vierge, compte près de 300 licenciés, dont une part non négligeable de nouveaux pratiquants. L'exposition médiatique offerte à la discipline au moment des derniers jeux olympiques a fait son petit effet, indéniablement.

L'école de tir n'est pas en reste avec une douzaine de jeunes tireurs en herbe, accueillis et encadrés

tous les samedis matin par deux encadrants du club. Outre les bases du tir, la concentration, la maîtrise et le dépassement de soi leur sont inculqués autour d'exercices pédagogiques qui permettent de progresser à son rythme, dans le respect et la bienveillance.

Tout ce petit monde bénéficie d'installations de qualité. Durant les dernières vacances de la Toussaint, les services techniques de la Ville >

**SOCIÉTÉ DE TIR D'ÉPINAL**  
9 route Général Seré de Rivières, Épinal  
Contact : Tél. 09 50 49 72 55 ou [tirepinal@gmail.com](mailto:tirepinal@gmail.com)  
Site web : <https://tirepinal.wixsite.com/tirepinal>

d'Épinal ont réalisé les travaux nécessaires pour assurer la remise à niveau du sol au pas de tir 25 mètres. Dans les prochains mois, ils feront coup double avec la réfection de la butte de tir. Le club réfléchit également à un investissement dans des récupérateurs de balles afin d'endiguer de manière pérenne la pollution au plomb, véritable enjeu environnemental. Cet ambitieux projet lui permettra d'anticiper le vote d'un règlement européen à venir, qui rendra obligatoire la récupération des ogives sur les différents pas de tir.

## AGENDA

### CHALLENGE D'HIVER DE LA VILLE D'ÉPINAL

Samedi 11 et dimanche 12 janvier (9h-17h) : Stand de tir d'Épinal / Entrée libre



# ENJOY VÉLOS #2

## FEU VERT POUR LES INSCRIPTIONS

Les inscriptions pour la 2<sup>e</sup> édition du festival *Enjoy Vélos Épinal* sont ouvertes. Cette nouvelle édition se tiendra du 2 au 4 mai 2025 au Petit Champ de Mars avec un espace d'exposition et des tests de vélos et accessoires. Au programme : 3 jours d'animations, d'initiations, une librairie, des artisans ainsi que des randonnées thématiques pour tous.

Plus d'infos : <https://enjoyvelos.com/>



© Stéphane Benchimol

Amélie Armao

Metteuse en scène, conteuse, formatrice, enseignante au Conservatoire Gautier-d'Épinal

- 2000 : Directrice du Théâtre de l'Imprévu
- 2004 : Début du projet artistique sur le plateau de la Justice
- 2018 : Premiers spectacles de conteurs organisés à Épinal
- 2023 : Lancement des *Récits du mardi*

# AMÉLIE ARMAO IL ÉTAIT UNE FOI(S)

Ses *Récits du mardi* plongent chaque mois, au Lavoir-théâtre d'Épinal, petits et grands dans des contes venus du monde entier, comme autant d'invitations au voyage. Amélie Armao, du Théâtre de l'Imprévu, crée un lien constant entre son art et les publics, parfois éloignés, dans un esprit de décroissement et d'ouverture. Rencontre.

## Comment est née votre passion pour le théâtre ?

Née en région parisienne, j'ai découvert le théâtre par hasard au collège. Depuis, il ne m'a jamais quittée, notamment grâce au Théâtre de l'Imprévu. Purement autodidacte, cette spécificité m'a permis de comprendre que le théâtre est une pratique accessible à tout le monde. Ce qui m'anime, c'est ce langage universel qu'il offre, sans barrière linguistique ou sociale.

## Comment avez-vous découvert Épinal ?

Pierre Voltz, fondateur du département « théâtre » à la Sorbonne avait créé une association dont les rencontres se sont tenues pendant dix ans à Bussang. J'ai découvert les Vosges et Épinal à cette occasion. Une rencontre avec Florent Kieffer a ensuite donné naissance à un projet culturel sur le plateau de la Justice. Pendant six ans, nous avons collecté des témoignages et des histoires auprès d'associations

et habitants du quartier, que nous avons transformés en films et livres.

## LE CONTE OUVRE DES ESPACES ET DES IMAGINAIRES



## Depuis 2023, vous organisez Les récits du mardi. En quoi consistent-ils ?

Ce sont des rendez-vous mensuels de lecture de conte. Cette initiative part d'un constat : nous manquons d'une programmation continue de conte à Épinal. L'objectif est de donner une visibilité à ce genre, dans lequel tout passionné peut se retrouver. Le conte ouvre

des espaces et des imaginaires. Quand on raconte ou écoute une histoire, on s'instruit, on s'enrichit à d'autres univers, d'une manière à la fois simple et immédiate.

## Vous travaillez également sur des projets artistiques avec des publics empêchés. Pouvez-vous nous en dire plus ?

Effectivement, je mène des actions auprès de jeunes dans les quartiers prioritaires de la ville, mais aussi à la Maison d'arrêt d'Épinal. Avec des adultes, nous créons des spectacles et des pièces de théâtre. Quant aux mineurs, je les accompagne dans des ateliers d'écriture. Ces rencontres me permettent d'aborder la pratique artistique autrement, tout en développant une conscience citoyenne plus large.

## LES PROCHAINS RÉCITS DU MARDI

21 JANVIER

Julian Delgrange  
raconte *Médée is not dead*  
20 h 30, Lavoir Théâtre

4 FÉVRIER

Catherine Pierloz  
raconte *Cassandra*  
20 h 30, Lavoir Théâtre





# LA NUIT DU MATRIMOINE

Organisées par le Centre national du livre (CNL), les 9<sup>es</sup> Nuits de la lecture mettent à l'honneur « les patrimoines », du 23 au 26 janvier 2025. Le réseau de lecture publique de la Communauté d'agglomération d'Épinal s'y associe, en faisant un petit pas de côté pour s'intéresser aux matrimoines, les héritages culturels légués par les générations de femmes précédentes. À Épinal, le public est invité à voir différentes expositions, participer à des ateliers, à des jeux et à des activités sur ce thème à la Bmi, le vendredi 24 janvier, de 17h à 22h30.



## MATHILDE GAULARD

Cheffe de projet  
Nuits de la lecture 2025  
à la Bmi d'Épinal

### Pourquoi cette thématique "matrimoines" ?

Choisir de parler des matrimoines était une façon de célébrer un pan parfois méconnu de notre histoire collective en rendant hommage à l'héritage artistique, culturel, social et scientifique transmis par les femmes, mais aussi de souligner l'importance de la transmission à une échelle plus personnelle. C'est une manière de raviver leur mémoire et de célébrer leur impact, tout en invitant chacun à réfléchir sur ce que nous devons à ces figures inspirantes. J'espère que ces Nuits de la lecture seront propices à la découverte, à l'amusement et à des moments d'échange et de partage !

### Quelles femmes particulièrement inspirantes seront mises à l'honneur à la Bmi ?

Il y a trois figures que je trouve particulièrement inspirantes. Nellie Bly l'est pour son audace et sa détermination. Pionnière du journalisme d'investigation, elle incarne selon moi la persévérance et l'engagement social. L'engagement indéfectible de Gisèle Halimi en faveur des droits des femmes et de la justice sociale fait d'elle une avocate et militante que j'admire. Signataire du manifeste des 343, elle a été actrice de grands changements sociaux en France. Enfin, à une échelle plus locale, Jeanne Cressanges, Chevalière de l'Ordre des Arts et de Lettres, a écrit nombre d'œuvres tout au long de sa vie. En hommage à cette femme qui nous a quittés récemment, une lecture scénarisée sera faite par Les Compagnons d'Éleusis.

Retrouvez le programme complet des Nuits de la lecture du Réseau BMI sur : [bmi.agglo-epinal.fr](http://bmi.agglo-epinal.fr)

## SOUS LE CRAYON DE LEÏLA THIRIET

Artiste plasticienne, Leïla Thiriet dessine au trait noir les êtres vivants pour mieux les comprendre et développe en couleur une grammaire dessinée des attitudes. Dessinatrice et portraitiste, spécialisée dans l'illustration d'événements, elle aime se retrouver au cœur d'un événement, pour observer les gens, entrer dans leur monde pour être le témoin de leur vie. Elle croquera les Nuits de la lecture de la Bmi d'Épinal, pour « garder une trace matérielle et unique d'un moment qui a compté ».



## NO OTHER LAND

MARDI 14 JANVIER – 19H45



Projection-débat

Documentaire de Basel Adra, Hamdan Ballal, Yuval Abraham

Depuis plus de 5 ans, Basel Adra, un activiste palestinien en Cisjordanie, filme l'expulsion de sa communauté par l'occupation israélienne qui détruit progressivement les villages et chasse ses habitants. Il rencontre Yuval, un journaliste israélien, qui le soutient dans ses démarches. Une amitié inattendue voit le jour. (1h35)

Ce film réalisé par un collectif palestino-israélien de quatre jeunes militants a été réalisé comme un acte de résistance créative sur la voie d'une plus grande justice.

Tarifs habituels

## DE GAULLE, LE COMMENCEMENT

MERCREDI 15 JANVIER – 19H30

Avant-première

Documentaire, drame, historique de Frédéric Brunquell

Avec Elliott Margueron, Nathalie Boutefeu, Serge Bagdassarian...

Né en 1890, Charles de Gaulle appartient à une génération qui a vécu sa jeunesse dans les tranchées. Des millions de jeunes ont ainsi perdu la vie dans la guerre 14-18 contre un ennemi engagé dans le même sacrifice. Charles de Gaulle, militaire de carrière est au cœur de ce conflit mondial. En 1916, il est blessé à Verdun et capturé par les Allemands. Il vit 1000 jours de captivité et tente à 5 reprises de s'échapper des forteresses allemandes. En 1918, il est libéré mais porte en lui le sentiment d'être passé à côté de la gloire et de la victoire.

Entrée libre dans la limite des places disponibles

## L'USAGE DU MONDE, VOYAGE ENTRE NATURE ET CULTURE

VENDREDI 17 JANVIER – 20H



Projection-débat

Documentaire de Agnès Failloux

C'est un film documentaire qui mêle archives, récits, littérature et réel.

Un voyage depuis la préhistoire à l'histoire, jusqu'aux luttes environnementales et sociales actuelles. Scientifiques, historien, archéologue, philosophe, anthropologues - dont Claude Lévi-Strauss - expliquent le poids de la culture, des mythes et des préjugés dans notre rapport à la nature et à la domination. Une domination sur la nature sauvage, la terre et l'eau mais depuis longtemps aussi, domination sur les femmes et les « sauvages »... Travaux pratiques à l'appui, le film montre qu'un autre chemin est possible.

Tarifs habituels.



## LES MYCÉLIADES

DU 1<sup>ER</sup> AU 16 FÉVRIER

3<sup>e</sup> édition du festival de science-fiction

4 films seront présentés :

Matrix (VF), Nope (VOST), Wargames (VOST) et Terminator 2 3D (VF)

## LE LAC DES CYGNES

JEUDI 27 FÉVRIER – 20H15

Comédie musicale, opéra de Liam Scarlett

Ballet filmé au Royal Ballet and Opera et diffusé dans les conditions du direct le 27 février à 20h15.

L'histoire d'amour, de trahison et de pardon la plus forte du ballet classique. Grâce à la superbe musique de Tchaïkovski associée à l'imagination extraordinaire du chorégraphe Liam Scarlett et du décorateur John Macfarlane, Le Lac des cygnes sur grand écran constituera une expérience exceptionnelle pour vivre ce grand ballet classique. (3h30)

Tarif plein : 15 €, Tarif - de 16 ans : 12 € (sur présentation d'un justificatif d'âge)

Programme donné sous réserve de modifications.



## UNE NOUVELLE DIMENSION SONORE

Depuis le 23 octobre, les spectateurs de la salle 1 peuvent découvrir les films en son Dolby Atmos. Équipée de 51 enceintes et de 7 caissons de basse, cette technologie restitue un environnement sonore immersif plongeant les spectateurs au cœur des films spécifiquement mixés dans ce format.

À cette occasion, les fauteuils, l'écran et les lumières d'ambiances ont été remplacés pour offrir un cadre de qualité aux films projetés dans la plus grande salle des Cinés Palace.



# > 5 IDÉES DE SORTIE



24-26  
JANV

CENTRE DES  
CONGRÈS

## SALON PLANÈTES ET ÉNERGIES

Salon unique dans le Grand-Est, *Planètes et Énergies* est le congrès de référence sur les économies d'énergies et la rénovation performante. Près d'une centaine d'experts sont présents pour vous faire bénéficier de conseils sur mesure et découvrir des solutions innovantes pour vos projets de rénovation. Assistez à des conférences et explorez le Repair Café, un espace convivial dédié à la réparation et à la durabilité. Un rendez-vous incontournable pour un habitat plus économe et responsable.

**i** Informations supplémentaires :  
[www.planete-et-energies.fr/](http://www.planete-et-energies.fr/)



© Serge Orlik

6-9  
FEV

SOURIS VERTE

## BREAK THE ICE

La Souris Verte, en partenariat avec la Ville d'Épinal, donne le rythme du 6 au 9 février pour la 5<sup>e</sup> édition du festival des cultures urbaines *Break the Ice*. Quatre jours de danse, musique, skate, beatbox et scratch, avec les présences exceptionnelles de Youssef Swatt's, lauréat de la 3<sup>e</sup> saison du concours *Nouvelle École* jeudi, et du rappeur Zeguerre vendredi. Dimanche, place aux enfants : initiation graffiti (dès 5 ans), atelier rap (dès 10 ans) et battle kids de breakdance. Un événement à ne pas manquer pour célébrer les cultures urbaines sous toutes leurs formes !

**i** Infos et réservations :  
[www.lasourisverte-epinal.fr](http://www.lasourisverte-epinal.fr)

© Dominique Andrès



7-9  
MARS

CENTRE DES  
CONGRÈS

## JEUX ET CIE

Venez vivre une expérience ludique unique lors de la 13<sup>e</sup> édition du festival *Jeux et Cie* ! Sur plus de 6500 m<sup>2</sup>, une centaine d'exposants vous proposent des jeux pour tous les âges et tous les niveaux, pour les petits et les grands, du débutant au joueur passionné. Découvrez des jeux classiques et récents à travers des démonstrations, initiations, tournois et animations.

**Entrée gratuite. Buvette et restauration sur place.**

**Horaires :**

- vendredi 7 mars : 13h30-18h / 20h-3h
- samedi 8 mars : 10h-20h / 20h-3h
- dimanche 9 mars : 10h-18h



21-23  
FEV

CENTRE DES  
CONGRÈS

## SALON DES ANTIQUAIRES ET DE LA BROCANTE VOSGIENNE

Réunissant près de 50 antiquaires et artisans d'art, le 39<sup>e</sup> Salon des Antiquaires rassemble amateurs et passionnés, à la recherche de pièces d'époque et d'objets vintage parmi une riche variété d'articles : meubles de métier, mobilier industriel, décorations, luminaires, art de table, livres anciens, œuvres d'art, objets de curiosité et miroirs anciens.

**Horaires :** vendredi 21 février : 14h-19h |  
samedi 22 février : 9h-18h | dimanche 23 février : 9h-19h



1<sup>er</sup> ET 2  
MARS

CENTRE DES  
CONGRÈS

## SPINATORII

La convention mangas et comics fait son retour à Épinal pour une 4<sup>e</sup> édition haute en couleur. Elle propose un programme riche comprenant démonstrations de jeux vidéo rétros, boutiques, rencontres d'auteurs et illustrateurs reconnus et moments de convivialité. Venez découvrir un univers foisonnant entre découvertes, partage et passion pour les cultures geek et japonaises.

**Tarifs :** Adulte : 10€ | Enfant : 5€

**i** Informations : [www.spinatorii.fr](http://www.spinatorii.fr)

## GROUPE ÉPINAL À VOTRE IMAGE

À l'échelle nationale, 2024 a été certes riche en événements, comme lors des Jeux olympiques et paralympiques de Paris, mais aussi très mouvementée. En témoignent l'instabilité gouvernementale et la fragilité budgétaire de l'État, dont les répercussions risquent d'impacter fortement les collectivités territoriales en 2025.

Malgré ce contexte incertain et défavorable, la Ville d'Épinal a réussi, cette année encore, à franchir une étape décisive dans chacun de ses projets structurants. Les projets d'aménagement urbain, le plan mobilité et le plan de végétalisation poursuivent ainsi leur avancée dans nos quartiers. Cette montée en puissance se mesure également dans de nombreux autres projets, à l'image du projet alimentaire de territoire avec sa deuxième cuisine et son second maraîcher ou du plan tranquillité avec la professionnalisation des policiers municipaux désormais dotés d'équipements performants pour assurer leur mission.

La démarche de revitalisation du commerce de centre-ville s'est aussi concrétisée avec la création récente de l'Office du commerce, chargé d'accompagner les commerçants au quotidien et le lancement de la marque *À la Spinalienne*. Ces deux actions majeures donneront un nouveau souffle au cœur de la cité, avec pour objectif de promouvoir l'art de vivre qui fait d'Épinal une ville si singulière, agréable et attractive au bénéfice des Spinaliennes et des Spinaliens.

Ces résultats sont le fruit d'un travail acharné que nous réalisons avec combativité et persévérance, en veillant coûte que coûte à maintenir l'équilibre financier de la commune, toujours précaire du fait des crises successives qui ont frappé la ville depuis les élections municipales de 2020.

2025 ne fera malheureusement pas exception. Mais en dépit des difficultés qui s'annoncent, nous relèverons, une fois encore, le défi avec la même passion ; celle qui nous anime depuis le commencement du mandat et ce, dans le but ultime de tenir nos engagements à l'horizon 2026.

## GROUPE ÉPINAL CAPITALE

À l'heure où cette tribune est rédigée, la France n'a toujours pas de budget pour l'année 2025.

Et le sort réservé aux collectivités locales n'est toujours pas connu.

Mais selon toute vraisemblance, elles vont voir leurs ressources en provenance de l'Etat baisser drastiquement, tout en ayant à faire face à des hausses significatives de leurs dépenses obligatoires.

Si nous sommes conscients de l'impérieuse nécessité pour le gouvernement de baisser les déficits publics et soutenons cette volonté, nous sommes inquiets pour l'épargne et pour les capacités d'investissement de la Ville et de la CAE.

Connaissant la situation budgétaire de notre pays qui ne cessait de se dégrader depuis plusieurs années, une approche responsable aurait dû conduire à une plus grande sélectivité dans le choix des investissements (stade d'eaux vives, auditorium, archives municipales, parc du Cours...). Il n'en a rien été. Plus dur sera l'atterrissage.

L'heure de vérité sera celle des projets de budget que nous aurons à voter au printemps, avec des risques avérés sur la dette et la fiscalité. Nous serons vigilants. Mais en dépit de ces sombres perspectives, nous nous joignons à l'ensemble des autres groupes du conseil municipal pour vous souhaiter une belle année 2025.

## GROUPE ÉPINAL OUVERTE SUR L'AVENIR

Les coupes budgétaires en tous sens nous font redouter un début d'année difficile. On nous dit qu'il faut renoncer à un jour de salaire, renoncer aux services publics, renoncer à la culture, à l'environnement, ou à la solidarité. Mais est-ce à vous de payer la crise qu'ils ont causée avec leur mauvaise gestion ? Pour nous c'est non. Ce à quoi il faut renoncer, c'est aux super-profits, renoncer à payer les profiteurs de la crise. En tant qu'élus locaux nous agissons en responsabilité et dans un esprit républicain pour que notre commune ne soit pas frappée trop sévèrement par les conséquences d'un gouvernement qui a tout échoué et qui brade aujourd'hui notre démocratie à l'extrême-droite.

**Fly.** DES RÉDUCTIONS À SAISIR POUR (RE)DÉCORER SANS SE RUINER !

**SOLDES**

DU 02 AU 29 JANVIER 2025

**JUSQU'À -50%**

MOBILIER | DÉCORATION CUISINE | DRESSING [fly.fr](http://fly.fr) / [@fly\\_france](https://www.facebook.com/fly_france) **ÉPINAL** PARC ECO. LE SAUT LE CERR

A votre service depuis 2007

**MONTE-ESCALIER**

Votre installateur Vosgien

- Vente
- Pose
- Service après-vente

**AIDES PUBLIQUES SELON LÉGISLATION EN VIGUEUR**

**DEVIS GRATUIT**

**03 29 82 17 51**

Local au 311 rue de la Roche-Guérin à DINOZE [www.abc-monte-escalier.fr](http://www.abc-monte-escalier.fr)

**ÉCOUTER VOIR** OPTIQUE & AUDITION MUTUALISTES

Ça a du style de soutenir l'emploi local\*

[ecoutervoir.fr](http://ecoutervoir.fr)

**ÉPINAL**  
1 rue de la Marne

**OPTIQUE : 03 29 35 26 20** | **AUDITION : 03 29 82 34 41**

\*Nos engagements sur [ecoutervoir.fr](http://ecoutervoir.fr). Photo non contractuelle. Crédit photo : Julien Attard. Décembre 2024. UNION TERRITORIALE MUTUALISTE LORRAINE - UTML soumise aux dispositions du livre III du Code de la Mutualité N° SIREN 775 615 537





Ma  
MUTUELLE  
ACORIS  
ME DONNE  
un max  
D'ASSURANCES

**-10%**  
de réduction  
sur mon  
assurance  
voyage\*



\* du 1 au 31 janvier 2025 - voir conditions en agence

▶ N°Cristal 09 69 36 10 20  
APPEL NON SURTAXE

  
**ACORIS**  
mutuelles

Un réseau d'agences au cœur de  
la Lorraine et de la Franche-Comté  
[acorismutuelles.fr](http://acorismutuelles.fr)

